



*"Nie osobistym widokom
ale powszechnej sprawie służyłem"*

Ignacy Wyssogota Zakrzewski

***System Oceniania
w
Zespole Szkół Ponadgimnazjalnych
w Żelechowie***

Zatwierdzono na posiedzeniu
Rady Pedagogicznej w dniu

.....
dyrektor

Art. 1

Podstawy prawne

- a. Ustawa z 7 IX 1991 o systemie oświaty (j.t. Dz.U. nr 256 z 2004 r., poz. 2572 z późn.zm.);
- b. Rozporządzenie MEN z dnia 20 lutego 2004 r. w sprawie warunków i trybu przyjmowania uczniów do szkół publicznych oraz przechodzenia z jednych typów szkół do innych (Dz. U. Nr 26, poz. 232)
- c. Rozporządzenie MENiS z dnia 1 lipca 2002 r. w sprawie praktycznej nauki zawodu (Dz. U. Nr 113, poz. 988 oraz z 2003 r. Nr 192, poz. 1875)
- d. Rozporządzenie MENiS z dnia 19 grudnia 2001 r. w sprawie warunków i trybu udzielania zezwoleń na indywidualny program lub tok nauki oraz organizacji indywidualnego programu lub toku nauki (Dz. U. z 2002 r. Nr 3, poz. 28)
- e. Rozporządzenie MEN z dnia 12 lutego 2001 r. w sprawie orzekania o potrzebie kształcenia specjalnego lub indywidualnego nauczania dzieci i młodzieży oraz wydawania opinii o potrzebie wczesnego wspomaganie rozwoju dziecka, a także szczegółowych zasad kierowania do kształcenia specjalnego lub indywidualnego nauczania (Dz. U. Nr 13, poz. 114 oraz z 2003 r. Nr 23, poz. 192)
- f. Rozporządzenie MENiS z dnia 29 stycznia 2003 r. w sprawie sposobu i trybu organizowania indywidualnego nauczania dzieci i młodzieży (Dz. U. Nr 23, poz. 193)
- g. Rozporządzenie MENiS z dnia 29 stycznia 2002 r. w sprawie organizacji oraz sposobu przeprowadzania konkursów, turniejów i olimpiad (Dz. U. Nr 13, poz. 125)
- h. Rozporządzenie MENiS z dnia 18 kwietnia 2002 r. w sprawie organizacji roku szkolnego (Dz. U. Nr 46, poz. 432, z 2003 r. Nr 104, poz. 965 i Nr 141, poz. 1362, z 2004 r. Nr 164, poz. 1716, z 2005 r. Nr 142, poz. 1191 oraz z 2006 r. Nr 36, poz. 250, Nr 86, poz. 595 i Nr 141, poz. 999)
- i. Rozporządzenie MENiS z dnia 7 stycznia 2003 r. w sprawie zasad udzielania i organizacji pomocy psychologiczno-pedagogicznej w publicznych przedszkolach, szkołach i placówkach (Dz. U. Nr 11, poz. 114)
- j. Rozporządzenie MEN z dnia 18 lutego 1999 r. w sprawie utworzenia okręgowych komisji egzaminacyjnych oraz określenia ich zasięgu terytorialnego (Dz. U. Nr 14, poz. 134 i Nr 41, poz. 417)
- k. Rozporządzenie MEN z dnia 19 lutego 2002 r. w sprawie sposobu prowadzenia przez publiczne przedszkola, szkoły i placówki dokumentacji przebiegu nauczania, działalności wychowawczej i opiekuńczej oraz rodzajów tej dokumentacji (Dz. U. Nr 23, poz. 225 oraz z 2003 r. Nr 107, poz. 1003)
- l. Rozporządzenie MEN z 30 IV 2007 w sprawie warunków i sposobów oceniania, klasyfikowania i promowania uczniów i słuchaczy oraz przeprowadzania sprawdzianów i egzaminów w szkołach publicznych (Dz.U. Nr 83, poz. 562)
- m. Rozporządzenie MEN z 13 VII 2007 zmieniające rozporządzenie MEN z 30 IV 2007 w sprawie warunków i sposobów oceniania, klasyfikowania i promowania uczniów i słuchaczy oraz przeprowadzania sprawdzianów i egzaminów w szkołach publicznych (Dz.U. Nr 83, poz. 562)

Art.2

Zasady oceniania wewnątrzszkolnego

Na podstawie rozporządzenia MEN z 30 kwietnia 2007 r. ustala się , że :

Pkt.1

Ocenianie wewnątrzszkolne osiągnięć edukacyjnych ucznia polega na rozpoznawaniu przez nauczycieli poziomu i postępów w opanowaniu przez ucznia wiadomości i umiejętności w stosunku do wymagań edukacyjnych wynikających z programów nauczania oraz formułowaniu oceny .

Pkt.2

Ocenianie wewnątrzszkolne ma na celu :

- a. informowanie ucznia o poziomie jego osiągnięć edukacyjnych i postępach w tym zakresie
- b. pomoc uczniowi w samodzielnym planowaniu swojego rozwoju
- c. motywowanie ucznia do dalszej pracy
- d. dostarczanie rodzicom (prawnym opiekunom) i nauczycielom informacji o postępach , trudnościach i specjalnych uzdolnieniach ucznia
- e. umożliwienie nauczycielom doskonalenia organizacji i metod pracy dydaktyczno-wychowawczej

Pkt.3

Ocenianie wewnątrzszkolne obejmuje :

- a. formułowanie przez nauczycieli wymagań edukacyjnych niezbędnych do uzyskania poszczególnych śródrocznych, rocznych ocen klasyfikacyjnych z obowiązkowych i dodatkowych zajęć edukacyjnych
- b. ocenianie bieżące i ustalanie śródrocznych (na zakończenie I semestru) ocen klasyfikacyjnych z obowiązkowych i dodatkowych zajęć edukacyjnych, według skali i w formach przyjętych w dalszej części niniejszego regulaminu
- c. przeprowadzanie egzaminów klasyfikacyjnych
- d. ustalanie rocznych (śródrocznych – na zakończenie I semestru) ocen klasyfikacyjnych z obowiązkowych i dodatkowych zajęć edukacyjnych i warunki ich poprawiania
- e. ustalanie warunków i sposobu przekazywania rodzicom (prawnym opiekunom) informacji o postępach i trudnościach ucznia w nauce

Pkt.4

Ustala się podział organizacyjny roku szkolnego na dwa semestry. Pierwszy semestr trwa od 1 września danego roku szkolnego do stycznia, przy czym dokładna data zakończenia jest corocznie ogłaszana w Planie Pracy Dydaktyczno-Wychowawczej Szkoły. Drugi semestr trwa od pierwszego poniedziałku po zakończeniu pierwszego semestru do najbliższego piątku po 18 czerwca.

Pkt.5

Klasyfikowanie śródroczne polega na okresowym (na zakończenie I semestru) podsumowaniu osiągnięć edukacyjnych ucznia z zajęć edukacyjnych określonych w szkolnym planie nauczania i ustaleniu ocen klasyfikacyjnych oraz oceny zachowania według skali ocen, o której mowa w **art.3 pkt.2** i **art. 12 pkt.9**.

Pkt.6

Klasyfikowanie roczne polega na podsumowaniu osiągnięć edukacyjnych ucznia w danym roku szkolnym z zajęć edukacyjnych określonych w szkolnym planie nauczania i ustaleniu ocen klasyfikacyjnych oraz oceny zachowania według skali ocen, o której mowa w **art.3 pkt.2** i **art. 12 pkt.9**.

Pkt.7

Oceny klasyfikacyjne śródroczne i roczne ustalają nauczyciele prowadzący poszczególne zajęcia edukacyjne. Oceny klasyfikacyjne powinny być wystawione nie później, niż na tydzień przed klasyfikacyjnym posiedzeniem rady pedagogicznej.

Pkt.8

Wszystkie oceny są jawne dla uczniów i ich rodziców (prawnych opiekunów)

Pkt.9

Na wniosek ucznia lub jego rodziców (prawnych opiekunów) nauczyciel jest zobowiązany do uzasadnienia wystawionej oceny w oparciu o przedmiotowy system oceniania.

Pkt.10

Na prośbę ucznia lub jego rodzica (prawnego opiekuna), sprawdzone i ocenione pisemne prace kontrolne oraz inna dokumentacja dotycząca oceniania jest udostępniana uczniowi lub jego rodzicowi (prawnemu opiekunowi) w określonym przez zainteresowane strony terminie.

Pkt.11

Na przedmiocie religia (etyka) obowiązuje ustalony przez prowadzących przedmiotowy system oceniania zgodny z odrębnymi przepisami.

Art.3

Skala ocen

Pkt.1

Oceny częściowe ustala się w stopniach według następującej skali :

- a. stopień celujący 6
- b. skreślony
- c. stopień bardzo dobry plus 5 +
- d. stopień bardzo dobry 5
- e. stopień bardzo dobry minus 5 -
- f. stopień dobry plus 4 +
- g. stopień dobry 4
- h. stopień dobry minus 4 -
- i. stopień dostateczny plus 3 +
- j. stopień dostateczny 3
- k. stopień dostateczny minus 3 -
- l. stopień dopuszczający plus 2 +
- m. stopień dopuszczający 2
- n. stopień dopuszczający minus 2 -
- o. stopień niedostateczny plus 1 +
- p. stopień niedostateczny 1

Pkt.2

Oceny śródroczne i roczne ustala się w stopniach według następującej skali :

- a. stopień celujący 6
- b. stopień bardzo dobry 5
- c. stopień dobry 4
- d. stopień dostateczny 3
- e. stopień dopuszczający 2
- f. stopień niedostateczny 1

Pkt.3

Każdy nauczyciel ma prawo ustalić wagę stosowanych przez siebie ocen cząstkowych. O ustalonych zasadach powinni być poinformowani na początku roku szkolnego uczniowie i ich rodzice. W takim wypadku ocena śródroczna i roczna nie powinna być średnią ocen cząstkowych ucznia .

Pkt.4

Dla ocen cząstkowych dopuszcza się stosowanie w szkole skali punktowej według zasad opisanych w dalszej części niniejszego regulaminu .

Pkt.5

Ustala się przelicznik punktowej skali ocen na oceny cząstkowe, śródroczne, roczne :

(biorąc pod uwagę procent punktów zdobytych przez ucznia w danej formie sprawdzania wiedzy, w semestrze, roku szkolnym)

- poniżej 30 % - stopień niedostateczny
- 30 % - 50 % - stopień dopuszczający
- 50 % + 1 pkt. - 70 % - stopień dostateczny
- 70 %+ 1 pkt - 90 % - stopień dobry
- 90 %+ 1 pkt - 99 % - stopień bardzo dobry
- 100 % - stopień celujący

Art.4

Formy sprawdzania wiedzy i umiejętności

Pkt.1

Każdy nauczyciel w szkole określa stosowane przez siebie formy sprawdzania wiedzy i umiejętności uwzględniając podstawy programowe i standardy egzaminacyjne.

Pkt.2

Każdy nauczyciel w szkole określa liczbę form sprawdzania wiedzy i umiejętności stosowanych przez siebie w semestrze, roku odpowiednio do struktury przedmiotów nauczanych i biorąc pod uwagę semestralny i roczny wymiar godzin danego przedmiotu .

Pkt.3

Przy określaniu liczby form (**pkt.2**) nauczyciel kieruje się zasadą , że każdy uczeń w ciągu semestru powinien otrzymać przynajmniej trzy oceny cząstkowe, a w przypadku stosowania systemu punktowego, każdy uczeń powinien być przynajmniej trzy razy

oceniony. W obydwu wypadkach należy przy ocenianiu uczniów kierować się zróżnicowaniem form sprawdzania wiedzy i umiejętności (formy pisemne i ustne).

Pkt.4

W szkole stosuje się następujące formy sprawdzania wiedzy i umiejętności :

- a. pisemne (kartkówka zapowiedziana, kartkówka niezapowiedziana, klasówka zapowiedziana, pisemna praca domowa , dyktando, test, referat, praca zespołowa pisemna, test czytania ze zrozumieniem)
- b. ustne (odpowiedź ustna przy tablicy , odpowiedź ustna z ławki , wypowiedź podczas pracy na lekcji , recytacja , odpowiedź z materiałem źródłowym)
- c. sprawnościowe (testy sprawnościowe na zaj. WF i PO)
- d. ćwiczeniowe (ćwiczenia praktyczne warsztatowe , ćwiczenia przy komputerze , doświadczenia fizyczne i chemiczne)
- e. inne wynikające ze specyfiki zajęć edukacyjnych (np. rysunki, aktywność)

Pkt.5

Nauczyciel jest zobowiązany w przypadku form pisemnych umieścić pytania i zadania na ocenę celującą, jeśli jest to możliwe , aby po przeliczeniu maksymalnej liczby punktów uczeń mógł otrzymać ocenę celującą (**patrz art.3 pkt.5**).

Art5

Kryteria nadrzędne ocen

Pkt.1

Ustala się ogólnoszkolne kryteria nadrzędne pozytywnej oceny śródrocznej (na koniec semestru), roku szkolnego. Aby uzyskać pozytywną ocenę śródroczną, roczną, uczeń musi:

- a. uczestniczyć w co najmniej 50 % zajęć z danego przedmiotu (odpowiednio w semestrze, roku szkolnym)
- b. skreślony
- c. z przedmiotów teoretycznych i wymagających tego zajęć praktycznych posiadać systematycznie prowadzony zeszyt
- d. uzyskać średnią ocen cząstkowych (po uwzględnieniu wagi ocen) co najmniej 2,00
- e. w przypadku stosowania przez nauczyciela punktowej skali ocen uczeń musi zdobyć co najmniej 30% możliwych do zdobycia (w semestrze, roku szkolnym) punktów
- f. skreślony
- g. dopuszcza się ustalenie przez nauczycieli indywidualnych kryteriów nadrzędnych specyficznych do danego przedmiotu (np. na zajęciach WF posiadać strój sportowy na 80 % zajęć itp.)

Art.6

Zasady i tryb obniżania wymagań edukacyjnych i zwalniania uczniów z zajęć

Pkt.1

Nauczyciel jest zobowiązany, na podstawie opinii poradni psychologiczno-pedagogicznej, dostosować wymagania edukacyjne, o których mowa w **art.7 pkt.1**, do indywidualnych potrzeb psychofizycznych i edukacyjnych ucznia, u którego stwierdzono zaburzenia i odchylenia rozwojowe lub specyficzne trudności w uczeniu się, uniemożliwiające sprostanie tym wymaganiom.

Pkt.2

Szkoła powinna w miarę możliwości stworzyć uczniowi mającemu braki edukacyjne szansę ich uzupełnienia w następnym semestrze (klasie).

Pkt.3

W uzasadnionych przypadkach uczeń może być zwolniony na czas określony z zajęć wychowania fizycznego, informatyki lub technologii informacyjnej. Decyzję o zwolnieniu ucznia podejmuje dyrektor szkoły na wniosek rodziców, na podstawie opinii o ograniczonych możliwościach uczestniczenia ucznia w tych zajęciach, wydanej przez lekarza lub poradnię psychologiczno-pedagogiczną albo inną poradnię specjalistyczną, oraz na czas określony w tej opinii. Szczegółowe zasady zwalniania uczniów z tych zajęć określa [załącznik nr 1]

Pkt.4

Uczeń o którym mowa w pkt.3 zobowiązany jest do obecności na zajęciach wychowania fizycznego, informatyki lub technologii informacyjnej.

Pkt.5

Dyrektor szkoły, na wniosek rodziców (prawnych opiekunów) oraz na podstawie opinii poradni psychologiczno-pedagogicznej, zwalnia ucznia z wadą słuchu lub z głęboką dysleksją rozwojową z nauki drugiego języka obcego (w przypadku ucznia posiadającego orzeczenie o potrzebie kształcenia specjalnego albo indywidualnego nauczania zwolnienie z nauki drugiego języka obcego może nastąpić na podstawie tego orzeczenia). Zwolnienie może dotyczyć części lub całego okresu kształcenia w danym typie szkoły.

Pkt.6

W przypadku zwolnienia ucznia z zajęć wychowania fizycznego, informatyki lub technologii informacyjnej oraz nauki drugiego języka obcego w dokumentacji przebiegu nauczania zamiast oceny klasyfikacyjnej wpisuje się "zwolniony".

Art.7

Procedury związane z informowaniem uczniów i rodziców o wymaganiach edukacyjnych , kryteriach ocen i formach sprawdzania wiedzy i umiejętności ucznia

Pkt.1

Nauczyciele na początku każdego roku szkolnego informują uczniów oraz rodziców (prawnych opiekunów) o wymaganiach edukacyjnych niezbędnych do uzyskania poszczególnych śródrocznych i rocznych ocen klasyfikacyjnych z obowiązkowych i dodatkowych zajęć edukacyjnych, wynikających z realizowanego przez siebie programu nauczania, sposobach sprawdzania osiągnięć edukacyjnych uczniów, warunkach i trybie uzyskania wyższej niż przewidywana rocznej oceny klasyfikacyjnej z obowiązkowych i dodatkowych zajęć edukacyjnych.

Pkt.2

Wychowawca klasy na początku każdego roku szkolnego informuje uczniów oraz ich rodziców (prawnych opiekunów) o warunkach i sposobie oraz kryteriach oceniania zachowania oraz o warunkach i trybie uzyskania wyższej niż przewidywana rocznej

oceny klasyfikacyjnej zachowania oraz o skutkach ustalenia uczniowi nagannej rocznej oceny klasyfikacyjnej zachowania.

Pkt.3

Na początku roku szkolnego każdy nauczyciel jest zobowiązany do poinformowania uczniów i jego rodziców (prawnych opiekunów) o sposobie otrzymania do wglądu sprawdzonych i ocenionych pisemnych prac kontrolnych .

Pkt.4

Informacje, o których mowa w **pkt.1** i **pkt.2** i **pkt.3** przedstawia nauczyciel i wychowawca w sposób ogólny, informując uczniów i rodziców o możliwości szczegółowego zaznajomienia się z nimi w bibliotece szkolnej oraz na szkolnej stronie internetowej (www.zsz-zelechow.com).

Pkt.5

Uczniowie i rodzice (prawni opiekunowie) potwierdzają fakt zapoznania się z informacjami z **pkt.1**, **pkt.2**, **pkt.3** pisemnie na specjalnie przygotowanej liście [**załącznik nr 2**]

Art. 8

Procedury związane ze stosowaniem form sprawdzania wiedzy i umiejętności

Pkt.1

Uczeń w danym dniu może mieć tylko jeden zapowiadany wcześniej sprawdzian pisemny całogodzinny (klasówka) .

Pkt.2

Nauczyciel jest zobowiązany do poinformowania na tydzień wcześniej o terminie przewidywanym sprawdzianu pisemnego oraz o obowiązującym na sprawdzianie zakresie materiału (klasówka, kartkówka zapowiedziana, test, itp). Powinien on jednocześnie zaznaczyć w dzienniku zajęć przewidywany termin sprawdzianu.

Pkt.3

Nauczyciel ustalając termin pisemnego sprawdzianu jest zobowiązany do sprawdzenia w dzienniku zajęć klasy, czy nie jest już w tym terminie przewidywany sprawdzian z innego przedmiotu.

Pkt.4

Uczeń ma prawo zgłosić nie przygotowanie do sprawdzianu pisemnego tylko z uzasadnionych przyczyn usprawiedliwionych.

Pkt.5

Zgłoszenie, o którym mowa w **pkt.4** powinno nastąpić przed momentem zapoznania się ucznia z tematami czy zadaniami sprawdzianu. W przeciwnym przypadku uczeń powinien pisać sprawdzian.

Pkt.6

W przypadku nieobecności nieusprawiedliwionej na zajęciach poprzedzających sprawdzian, uczeń, który zgłasza nie przygotowanie otrzymuje stopień niedostateczny, a w przypadku stosowania przez nauczyciela systemu punktowego zero punktów.

Pkt.7

Nauczyciel ma obowiązek oddać sprawdzone prace pisemne w terminie 14 dni od daty sprawdzianu (nie dotyczy sytuacji usprawiedliwionej nieobecności nauczyciela w pracy).

Pkt.8

W wypadku nie dotrzymania terminu, o którym mowa w **pkt.7** nauczyciel jest zobowiązany wstawić do dziennika oceny ze sprawdzianu tylko tym uczniom, którzy sobie tego życzą.

Pkt.9

Uczniowie, którzy ze sprawdzianu pisemnego chcą poprawić ocenę, mogą to uczynić na sprawdzianie poprawkowym, którego termin ustalają z nauczycielem.

Pkt.10

W przypadku uczniów nieobecnych na pisemnym sprawdzianie z przyczyn usprawiedliwionych (choroba potwierdzona zaświadczeniem lekarskim lub nieobecność z innych ważnych losowych przyczyn potwierdzona przez rodziców lub reprezentowanie szkoły w zawodach sportowych, olimpiadach, konkursach itp. potwierdzone przez wychowawcę lub opiekuna reprezentacji), mają oni prawo pisać sprawdzian poprawkowy w terminie uzgodnionym z nauczycielem. Jest to dla nich pierwszy termin sprawdzianu i za zgodą nauczyciela w przypadku otrzymania z niego oceny nie zadawalającej mają prawo pisać sprawdzian jeszcze raz.

Pkt.11

Uczniowie nieobecni na sprawdzianie pisemnym z przyczyn nieusprawiedliwionych nie mają prawa pisać sprawdzianu poprawkowego i otrzymują stopień niedostateczny, a w przypadku stosowania przez nauczyciela systemu punktowego zero punktów.

Pkt.12

Nie można uzyskać dwóch ocen ze sprawdzianu i sprawdzianu poprawkowego. Brana jest pod uwagę tylko jedna ocena .

W przypadku stosowania systemu punktowego nie sumujemy punktów zdobytych na sprawdzianie i jego poprawie, lecz wybieramy sprawdzian z wyższą punktacją.

Pkt.13

Uczeń ma prawo zgłosić nie przygotowanie do odpowiedzi ustnej tylko z uzasadnionych przyczyn usprawiedliwionych.

Pkt.14

Zgłoszenie, o którym mowa w **pkt.13** powinno nastąpić przed momentem wywołania ucznia do odpowiedzi.

Pkt.15

W przypadku zgłoszenia nie przygotowania z przyczyn usprawiedliwionych po wywołaniu do odpowiedzi nauczyciel ma prawo wstawić uczniowi ocenę niedostateczną lub zero punktów, w przypadku stosowania systemu punktowego.

Pkt.16

W przypadku nieobecności nieusprawiedliwionej na ostatnich zajęciach przed pytaniem uczniów, który zgłasza nie przygotowanie otrzymuje stopień niedostateczny, a w przypadku stosowania przez nauczyciela systemu punktowego zero punktów.

Pkt.17

Przy ocenianiu ucznia z wychowania fizycznego należy brać pod uwagę przede wszystkim wysiłek wkładany przez ucznia w wywiązywanie się z obowiązków wynikających ze specyfiki tych zajęć .

Pkt.18

Na bieżące oceny uzyskiwane przez ucznia nie może mieć wpływu ocena jego zachowania.

Art.9

Zasady informowania uczniów i rodziców o przewidywanych ocenach rocznych

Pkt.1

Każdy nauczyciel jest zobowiązany najpóźniej na 3 tygodnie , roku szkolnego poinformować ucznia o zagrożeniu oceną niedostateczną z jego przedmiotu. Informacja o zagrożeniu powinna się znaleźć w dzienniku zajęć w postaci wpisu (długopisem) proponowanej dla ucznia oceny w przedostatniej kolumnie rubryki ocen dziennika.

Pkt.2

Wychowawca klasy zawiadamia ucznia i jego rodziców (prawnych opiekunów) na 2 tygodnie przed zakończeniem roku szkolnego, o grożących mu ocenach niedostatecznych rocznych. Wychowawca klasy jest zobowiązany w tym samym terminie poinformować ucznia i jego rodziców (prawnych opiekunów) o grożącej mu rocznej ocenie klasyfikacyjnej nagannej zachowania. **[załącznik nr 3]** Zawiadomienie wręcza się uczniowi dla przedłożenia go rodzicom , którzy potwierdzają fakt zapoznania się z jego treścią własnoręcznymi podpisami. Podpisane zawiadomienie uczeń zwraca wychowawcy klasy. W sytuacjach nietypowych wychowawca przesyła zawiadomienie listem poleconym.

Pkt.3

Każdy nauczyciel jest zobowiązany najpóźniej na tydzień przed terminem wystawienia ocen, rocznych poinformować ucznia o przewidywanych dla niego pozytywnych, rocznych ocenach z zajęć edukacyjnych. Wychowawca klasy jest zobowiązany w tym samym terminie poinformować ucznia o przewidywanej rocznej ocenie klasyfikacyjnej zachowania (wyższej od oceny nagannej).

Pkt.4

Dopuszcza się wystawienie uczniowi niedostatecznej oceny rocznej z zajęć edukacyjnych – oraz rocznej oceny nagannej z zachowania - pomimo, że nie był o tym

poinformowany, w przypadku rażącego złamania zasad Przedmiotowego Systemu Oceniania lub Kryteriów oceny z Zachowania.

Pkt.5

O zaistnieniu sytuacji opisanej w **pkt.4** nauczyciel jest zobowiązany jak najszybciej zawiadomić wychowawcę klasy, a ten rodziców ucznia. Fakt poinformowania rodziców (prawnych opiekunów) powinien być przez nich potwierdzony pisemnie.

Art.10

Zasady poprawiania ocen śródrocznych i rocznych

Pkt.1

Po spełnieniu przez ucznia wszystkich kryteriów nadrzędnych ocen nauczyciel ma prawo według zasad ustalonych przez siebie w przedmiotowym systemie oceniania poprawiać ocenę śródroczną i roczną .

Pkt.2

Formę i termin poprawy oceny ustala nauczyciel prowadzący zajęcia, przy czym termin poprawy powinien być wyznaczony najpóźniej na tydzień przed klasyfikacyjnym posiedzeniem rady pedagogicznej lub przed wywiadówką (w przypadku I semestru , gdy odbywa się ona przed klasyfikacyjnym posiedzeniem rady pedagogicznej) .

Pkt.3

W przypadku stosowania 6-stopniowej skali oceniania, pytania i zadania na sprawdzianie poprawkowym powinny obejmować całość materiału semestru, roku szkolnego i być dostosowane do wymagań edukacyjnych na taką ocenę, na którą uczeń się poprawia.

Art.11

Zasady wystawiania ocen śródrocznych i rocznych

Pkt.1

Na zakończenie semestru, roku szkolnego nauczyciel (z zachowaniem przepisów **art.9** i **art.10**) jest zobowiązany do wystawienia uczniowi oceny śródrocznej, rocznej.

Pkt.2

Ocena śródroczna i roczna powinna odzwierciedlać stopień opanowania wiedzy i umiejętności, a przede wszystkim stopień przyrostu wiedzy i umiejętności ucznia.

Pkt.3

Przy wystawianiu ocen śródrocznych i rocznych należy się kierować indywidualnymi kryteriami ocen **[[załącznik nr 4 przedmiotowe kryteria oceniania oraz plany wynikowe]**.

Pkt.4

W przypadku stosowania przez nauczyciela punktowego systemu oceniania nauczyciel sumuje liczbę punktów zdobytych przez ucznia w ciągu semestru, roku szkolnego i przelicza je na stopień z 6-stopniowej skali ocen wg zasady opisanej w **art.3 pkt.5**.
[przykłady – [załącznik nr 5]

Pkt.5

W szkole zawodowej, która organizuje praktyczną naukę zawodu ocenę klasyfikacyjną z zajęć praktycznych i praktyk zawodowych ustala:

- a. w przypadku organizowania praktycznej nauki zawodu u pracodawcy - opiekun (kierownik) praktyki w porozumieniu z osobami prowadzącymi zajęcia praktyczne lub praktyki zawodowe
- b. w pozostałych przypadkach - nauczyciel lub instruktor prowadzący zajęcia praktyczne lub praktyki zawodowe, kierownik praktycznej nauki zawodu albo osoba wskazana przez dyrektora szkoły, w porozumieniu z osobami prowadzącymi zajęcia praktyczne lub praktyki zawodowe.

Pkt.6

Laureaci i finaliści olimpiad i konkursów przedmiotowych o zasięgu wojewódzkim otrzymują z danych zajęć edukacyjnych celującą roczną ocenę klasyfikacyjną. W przypadku olimpiad zawodowych, oceny celujące wystawiane są z każdego przedmiotu zawodowego, o ile zakres wymagań na Olimpiadzie związany był bezpośrednio z programem nauczania danego przedmiotu.

Pkt.7

Nauczyciel na wniosek organizatorów szkolnych konkursów wiedzy może podwyższyć ocenę z przedmiotu objętego zakresem konkursu, laureatowi konkursu.

Art.12

Zasady wystawiania i poprawiania śródrocznych i rocznych ocen z zachowania

Pkt.1

Ocenianie zachowania ucznia polega na rozpoznawaniu przez wychowawcę klasy, nauczycieli oraz uczniów danej klasy stopnia respektowania przez ucznia zasad współżycia społecznego i norm etycznych oraz obowiązków ucznia określonych w statucie szkoły.

Pkt.2

Na ocenę zachowania ucznia nie ma wpływu jego wygląd, światopogląd i status społeczny.

Pkt.3

Śródroczne i roczne oceny z zachowania ustala wychowawca klasy.

Pkt.4

Oceny klasyfikacyjne z zajęć edukacyjnych nie mają wpływu na ocenę klasyfikacyjną zachowania.

Pkt.5

Ocena zachowania ustalona przez wychowawcę jest ostateczna i nie może być zmieniona w drodze administracyjnej z **zastrzeżeniem Art.14** .

Pkt.6

Oceny z zachowania ustala się według skali:

- a. wzorowe
- b. bardzo dobre
- c. dobre
- d. poprawne
- e. nieodpowiednie
- f. naganne

Pkt.7

Każdy wychowawca jest zobowiązany do wystawienia proponowanej uczniowi oceny zachowania stosownie do pkt.9,10,11, 12, 13, 14,15,16,17 najpóźniej na tydzień przed terminem klasyfikacyjnego zebrania rady pedagogicznej semestralnego, rocznego. Informacja o proponowanej ocenie powinna się znaleźć w dzienniku zajęć.

Pkt.8

Na prośbę członka Rady Pedagogicznej ucznia lub jego rodziców (prawnych opiekunów) wychowawca jest zobowiązany do uzasadnienia oceny zachowania.

Pkt.9

Ustala się szczegółowe kryteria ocen zachowania . Wychowawca klasy jest zobowiązany do ustalenia oceny zachowania [**załącznik nr 6 – tabela pomocnicza**]po konsultacji z samorządem klasowym , nauczycielami uczącymi w danym zespole klasowym i wychowawcami mającymi kontakt z uczniami danej klasy, biorąc pod uwagę:

- a. wywiązywanie się z obowiązków ucznia
- b. postępowanie zgodne z dobrem społeczności szkolnej
- c. dbałość o honor i tradycje szkoły
- d. dbałość o piękno mowy ojczystej
- e. dbałość o bezpieczeństwo i zdrowie własne oraz innych osób
- f. godne, kulturalne zachowanie się w szkole i poza nią
- g. okazywanie szacunku innym osobom
- h. funkcjonowanie ucznia w środowisku szkolnym
- i. przestrzeganie regulaminów szkolnych
- j. aktywność w społeczności klasowej , szkolnej i środowiskowej
- k. w przypadku uczniów mieszkających w internacie , opinię wychowawców internatu
- l. w przypadku uczniów odbywających zajęcia praktyczne , opinię instruktorów zajęć praktycznych i opiekuna warsztatowego klasy
- m. w przypadku uczniów odbywających zajęcia praktyczne lub praktyki zawodowe w zakładach pracy czy Centrach Kształcenia Praktycznego opinię jednostki prowadzącej te zajęcia .

Pkt.10

Ustala się , że na początku każdego roku szkolnego uczeń otrzymuje 100 pkt. , które odpowiadają ocenie dobrej z zachowania.

Pkt.11

Ocenianie zachowań pozytywnych w technikum liceum i liceum profilowanym:

- a. Udział w konkursie szkolnym, zawody sportowe każdorazowo 5 pkt
I miejsce każdorazowo 10 pkt
II miejsce każdorazowo 8 pkt.
III miejsce każdorazowo 6 pkt.
- b. Udział w konkursie pozaszkolnym, zawody sportowe każdorazowo 10 pkt.
I miejsce każdorazowo 20 pkt.
II miejsce każdorazowo 15 pkt
III miejsce każdorazowo 10 pkt
wyróżnienie każdorazowo 5 pkt
- c. Imprezy i uroczystości szkolne
udział każdorazowo 5 pkt, pomoc w przygotowaniu każdorazowo 5 pkt
- d. Praca na rzecz klasy i szkoły każdorazowo 10 pkt
- e. Pełnienie funkcji w klasie i szkole każdorazowo 10 pkt
- f. Działalność w kołach zainteresowań każdorazowo 10 pkt
- g. Aktywność pozaszkolna każdorazowo 10 pkt
- h. Kultura osobista każdorazowo 10 pkt
- i. Koleżeńska pomoc w nauce każdorazowo 10 pkt
- j. Frekwencja powyżej 98 % 10 pkt..

Pkt.12

Punktowane zachowania pozytywne w zasadniczej szkole zawodowej:

- a. Udział w konkursie szkolnym, pozaszkolnym, zawodach sportowych
každorazowo 10 pkt
I miejsce każdorazowo 25 pkt
II miejsce każdorazowo 20 pkt.
III miejsce każdorazowo 15 pkt.
Wyróżnienie każdorazowo 5 pkt
- b. Imprezy i uroczystości szkolne: udział każdorazowo 10 pkt,
pomoc w przygotowaniu każdorazowo 10 pkt
- c. Praca na rzecz klasy i szkoły każdorazowo 10 pkt
- d. Pełnienie funkcji w klasie i szkole każdorazowo 10 pkt
- e. Działalność w kołach zainteresowań każdorazowo 10 pkt
- f. Aktywność pozaszkolna każdorazowo 10 pkt
- g. Kultura osobista każdorazowo 30 pkt
- h. Koleżeńska pomoc w nauce każdorazowo 20 pkt
- i. Frekwencja powyżej 90 % 10 pkt..

Pkt.13

Ocenianie zachowań negatywnych w technikum liceum i liceum profilowanego:

- a. Spóźnienia każdorazowo – 1 pkt.
- b. Ucieczki z lekcji każdorazowo – 2 pkt.
- c. Niewłaściwy stosunek do koleżanek i kolegów każdorazowo – 5 pkt.
- d. Niewłaściwy stosunek do pracowników szkoły każdorazowo – 5 pkt.
- e. Wulgarnie słownictwo każdorazowo – 5 pkt.
- f. Kradzieże, wyłudzenie pieniędzy każdorazowo do – 50 pkt.

- g. Palenie papierosów na terenie szkoły każdorazowo do – 20 pkt.
- h. Posiadanie i korzystanie ze środków odurzających i alkoholu każdorazowo do – 50 pkt.
- i. Udział w bójkach każdorazowo do – 30pkt.
- j. Niszczenie mienia szkolnego każdorazowo do – 20 pkt.
- k. Nieprzygotowanie do zajęć (wpis w dzienniku) każdorazowo – 5 pkt.
- l. Brak obuwia zmiennego (za każdą lekcję) każdorazowo – 1 pkt.

Pkt.14

Ocenianie zachowań negatywnych w zasadniczej szkole zawodowej:

- a. Spóźnienia (za 5 spóźnień) każdorazowo – 1 pkt.
- b. Ucieczki z lekcji (3 nieusprawiedliwione nieobecności) każdorazowo – 1 pkt.
- c. Niewłaściwy stosunek do koleżanek i kolegów każdorazowo – 5 pkt.
- d. Niewłaściwy stosunek do pracowników szkoły każdorazowo – 5 pkt.
- e. Wulgarnie słownictwo każdorazowo – 5 pkt.
- f. Kradzieże, wyłudzenie pieniędzy każdorazowo do – 50 pkt.
- g. Palenie papierosów na terenie szkoły każdorazowo do – 20 pkt.
- h. Posiadanie i korzystanie ze środków odurzających i alkoholu każdorazowo do – 50 pkt.
- i. Udział w bójkach każdorazowo do – 30pkt.
- j. Niszczenie mienia szkolnego każdorazowo do – 20 pkt.
- k. Nieprzygotowanie do zajęć (wpis w dzienniku) każdorazowo – 3 pkt.
- l. Brak obuwia zmiennego (za każdą lekcję) każdorazowo – 1 pkt.

Pkt.15

Ustala się kryteria obniżenia oceny zachowania do nieodpowiedniej :

Każde rażące naruszenie regulaminów tzn.:

- a. fałszowanie dokumentów, oszustwa
- b. kradzież
- c. zniszczenie mienia społecznego
- d. Liczba nieobecności nieusprawiedliwionych ucznia przekracza 50 godzin

Pkt.16

Ustala się kryteria obniżenia oceny zachowania do nagannej:

Każde rażące naruszenie regulaminów tzn.:

- a. czyny chuligańskie , pobicia
- b. spowodowanie zagrożenia powszechnego
- c. wnoszenie na teren szkoły broni i materiałów wybuchowych , rozpylaczy gazu, petard i innych przedmiotów mogących spowodować obrażenia osób przebywających w budynku
- d. przemoc i podżeganie do przestępstwa
- e. zniewaga i zniesławienie pracowników szkoły
- f. przestępstwa przeciw obyczajowości
- g. zniszczenie mienia społecznego znacznej wartości
- h. uszkodzenie ciała
- i. wnoszenie lub używanie na terenie szkoły środków odurzających , narkotyków i alkoholu oraz ich rozpowszechnianie

Liczba nieobecności nieusprawiedliwionych ucznia przekracza 100 godzin.

Pkt.17

Ocenę śródroczną i roczną z zachowania ustala wychowawca klasy według przelicznika:

180 i więcej – ocena wzorowa

150 – 179 - ocena bardzo dobra

100 – 149 pkt – ocena dobra

50 – 99 pkt – ocena poprawna

20 - 49 pkt – ocena nieodpowiednia

poniżej 19 pkt - ocena naganna

Art.13

Klasyfikowanie śródroczne i końcoworoczne

Pkt.1

Klasyfikacja śródroczna polega na okresowym podsumowaniu osiągnięć edukacyjnych ucznia z zajęć edukacyjnych, określonych w szkolnym planie nauczania, i zachowania ucznia oraz ustaleniu - według skali określonej w statucie szkoły - śródrocznych ocen klasyfikacyjnych z zajęć edukacyjnych i śródrocznej oceny klasyfikacyjnej zachowania.

Pkt.2

Klasyfikowanie końcoworoczne, polega na podsumowaniu osiągnięć edukacyjnych ucznia w danym roku szkolnym z zajęć edukacyjnych określonych w szkolnym planie nauczania i ustaleniu ocen klasyfikacyjnych z zajęć edukacyjnych oraz oceny klasyfikacyjnej zachowania.

Pkt.3

Ustalona przez nauczyciela niedostateczna ocena klasyfikacyjna śródroczna i końcoworoczna może być zmieniona tylko w wyniku egzaminu poprawkowego z zastrzeżeniem art.

Art.14

Egzaminy sprawdzające i posiedzenia komisji w sprawie ustalenia oceny z zachowania

Pkt.1

Szczegółowe zasady egzaminów sprawdzających i posiedzeń komisji w sprawie ustalenia oceny z zachowania określa Rozporządzenie MEN z 30 IV 2007 w sprawie warunków i sposobów oceniania, klasyfikowania i promowania uczniów i słuchaczy oraz przeprowadzania sprawdzianów i egzaminów w szkołach publicznych (Dz.U. Nr 83, poz.562 z późn.zm.)

Pkt.2

Uczeń lub jego rodzice (prawni opiekunowie) mogą zgłosić zastrzeżenia do Dyrektora szkoły, jeżeli uznają, że roczna ocena klasyfikacyjna z zajęć edukacyjnych lub roczna ocena klasyfikacyjna zachowania została ustalona niezgodnie z przepisami prawa dotyczącymi trybu ustalania tej oceny. Zastrzeżenia mogą być zgłoszone w terminie do 7 dni po zakończeniu zajęć dydaktyczno-wychowawczych.

Pkt.3

W przypadku stwierdzenia, że roczna ocena klasyfikacyjna z zajęć edukacyjnych lub roczna ocena klasyfikacyjna zachowania została ustalona niezgodnie z przepisami prawa dotyczącymi trybu ustalania tej oceny, Dyrektor szkoły powołuje komisję, która:

- a. w przypadku rocznej oceny klasyfikacyjnej z zajęć edukacyjnych – przeprowadza sprawdzian wiadomości i umiejętności ucznia, w formie pisemnej i ustnej, oraz ustala roczną ocenę klasyfikacyjną z danych zajęć edukacyjnych;
- b. w przypadku rocznej oceny klasyfikacyjnej zachowania – ustala roczną ocenę klasyfikacyjną zachowania w drodze głosowania zwykłą większością głosów; w przypadku równej liczby głosów decyduje głos przewodniczącego komisji.

Pkt.4

Termin sprawdzianu, o którym mowa w pkt 1 uzgadnia się z uczniem i jego rodzicami (prawnymi opiekunami).

Pkt.5

W skład komisji wchodzi:

- a. w przypadku rocznej oceny klasyfikacyjnej z zajęć edukacyjnych: dyrektor szkoły albo nauczyciel zajmujący w tej szkole inne stanowisko kierownicze – jako przewodniczący komisji, nauczyciel prowadzący dane zajęcia edukacyjne, dwóch nauczycieli z danej lub innej szkoły tego samego typu, prowadzący takie same zajęcia edukacyjne;
- b. w przypadku rocznej oceny klasyfikacyjnej zachowania: dyrektor szkoły albo nauczyciel zajmujący w tej szkole inne stanowisko kierownicze – jako przewodniczący komisji, wychowawca klasy, wskazany przez dyrektora szkoły nauczyciel prowadzący zajęcia edukacyjne w danej klasie, pedagog, jeżeli jest zatrudniony w szkole, psycholog, jeżeli jest zatrudniony w szkole, przedstawiciel Samorządu Uczniowskiego, przedstawiciel Rady Rodziców.

Pkt.6

Nauczyciel prowadzący dane zajęcia edukacyjne może być zwolniony z udziału w pracy w komisji na własną prośbę lub w innych szczególnie uzasadnionych przypadkach

Pkt.7

Ustalona przez komisję roczna ocena klasyfikacyjna z zajęć edukacyjnych oraz roczna ocena klasyfikacyjna zachowania nie może być niższa od ustalonej wcześniej oceny. Ocena ustalona przez komisję jest ostateczna, z wyjątkiem niedostatecznej rocznej oceny klasyfikacyjnej z zajęć edukacyjnych, która może być zmieniona w wyniku egzaminu poprawkowego (Art.16).

Pkt.8

Uczeń, który z przyczyn usprawiedliwionych nie przystąpił do sprawdzianu, o którym mowa w pkt 1, w wyznaczonym terminie, może przystąpić do niego w dodatkowym terminie, wyznaczonym przez Dyrektora szkoły.

Pkt.9.

Z prac komisji sporządza się protokół stanowiący [załącznik nr 7,8] do arkusza ocen ucznia.

Art.15

Egzaminy klasyfikacyjne

Pkt.1

Szczegółowe zasady przeprowadzania egzaminów klasyfikacyjnych określa Rozporządzenie MEN z 30 IV 2007 z późniejszymi zmianami w sprawie warunków i sposobów oceniania, klasyfikowania i promowania uczniów i słuchaczy oraz przeprowadzania sprawdzianów i egzaminów w szkołach publicznych (Dz.U. Nr 83, poz.562)

Pkt.2

Uczeń jest nie klasyfikowany z przedmiotu z przyczyn usprawiedliwionych, jeżeli opuścił ponad 50 % zajęć z tego przedmiotu, z tego większość nieobecności ma usprawiedliwionych.

Uczeń jest nie klasyfikowany z przedmiotu z przyczyn nieusprawiedliwionych, jeżeli opuścił ponad 50 % zajęć z tego przedmiotu, z tego przynajmniej połowę godzin ma nieusprawiedliwionych.

Pkt.3

Ustalenia rodzaju nieklasyfikowania (z przyczyn usprawiedliwionych, nieusprawiedliwionych) dokonuje nauczyciel danego przedmiotu.

Pkt.4

Podanie o egzamin klasyfikacyjny ma prawo złożyć uczeń lub jego rodzice (prawni opiekunowie). Podanie takie powinno wpłynąć do dyrekcji szkoły przed radą pedagogiczną klasyfikacyjną i winno zawierać:

- a) uzasadnienie prośby o egzamin
- b) podanie przyczyn nieklasyfikowania
- c) opinię nauczyciela(-li) przedmiotów z których uczeń chce zdawać egzaminy, z informacją o rodzaju nieklasyfikowania (z przyczyn usprawiedliwionych, nieusprawiedliwionych)

Pkt.5

Egzamin klasyfikacyjny przeprowadza właściwy nauczyciel w formie pisemnej i ustnej (egzamin z WF, technologii informacyjnej i zajęć praktycznych ma formę zadań praktycznych), w obecności wskazanego przez dyrektora szkoły, nauczyciela takich samych lub pokrewnych zajęć edukacyjnych. W czasie egzaminu klasyfikacyjnego mogą być obecni, w charakterze obserwatorów – rodzice (prawni opiekunowie) ucznia.

Z przeprowadzonego egzaminu sporządza się protokół stanowiący załącznik do arkusza ocen ucznia. [załącznik nr 9]

Pkt.6

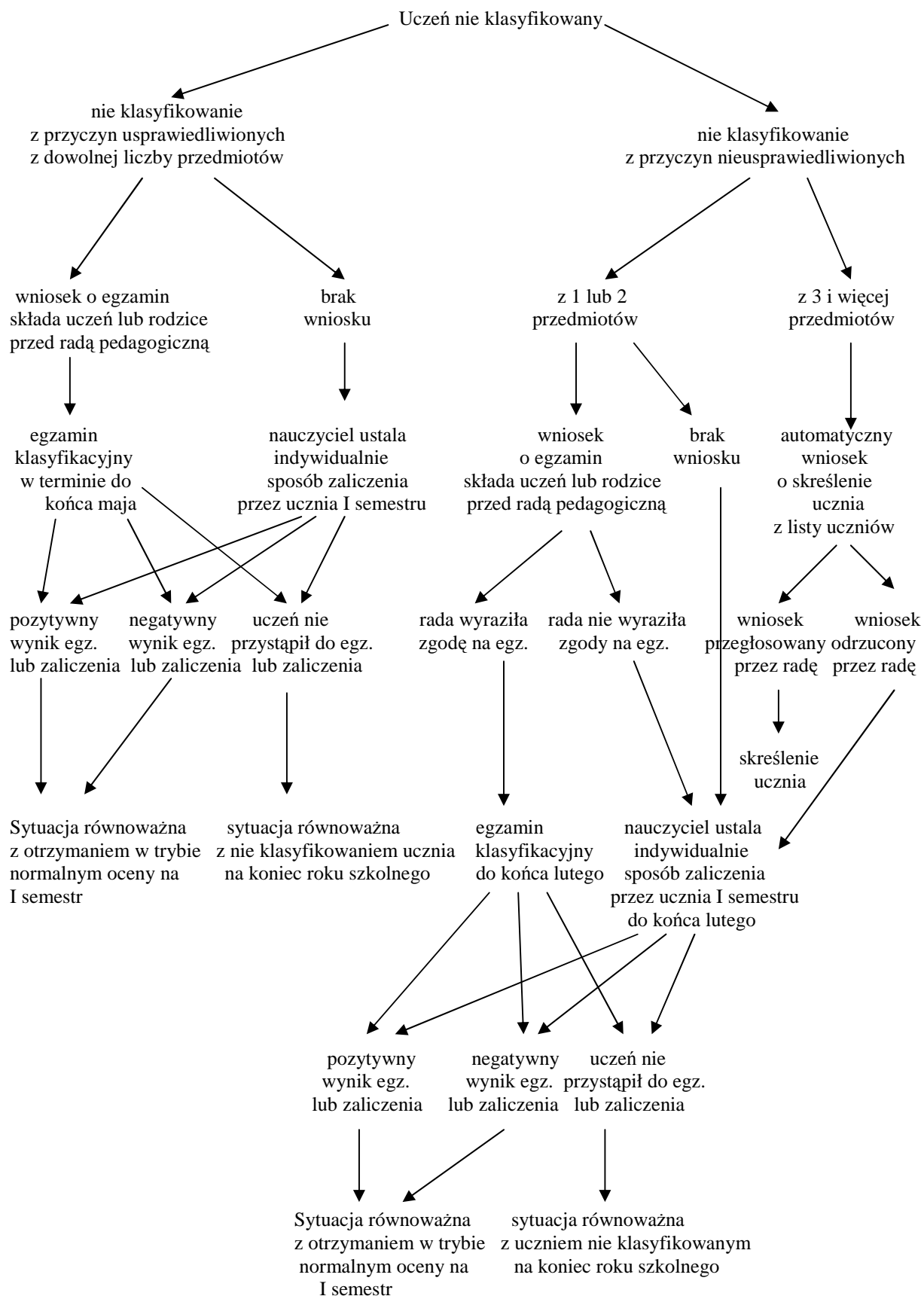
Egzamin klasyfikacyjny musi zdawać uczeń, który przeszedł z jednego typu klasy lub szkoły do innej i w wyniku różnic programowych nie realizował jednego lub kilku przedmiotów.

Pkt.7

Egzamin klasyfikacyjny zdaje również uczeń realizujący, na podstawie odrębnych przepisów, indywidualny tok nauki.

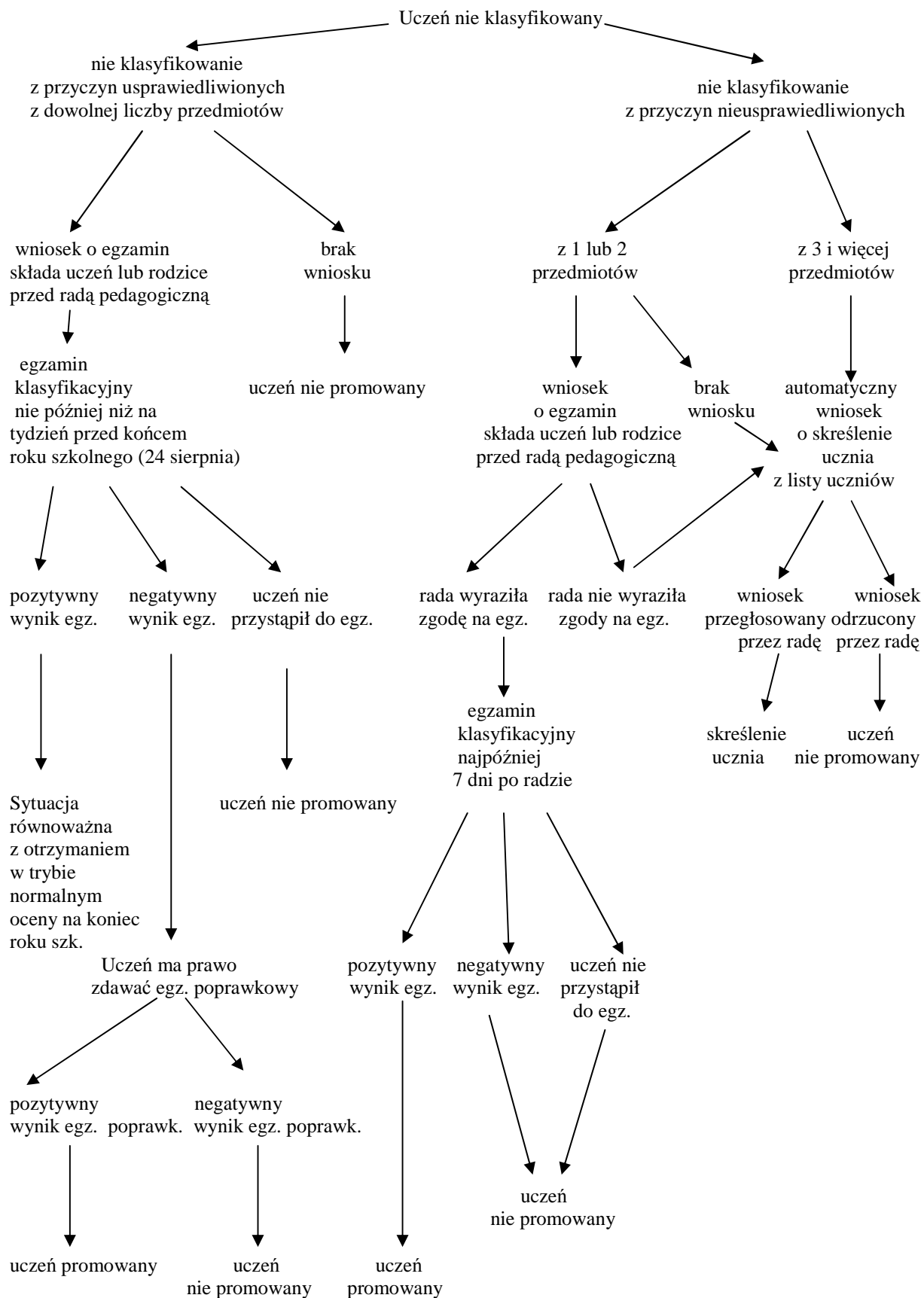
Pkt.8

Ustala się procedurę postępowania z uczniem nieklasyfikowanym na I semestr wg poniższego schematu :



Pkt. 9

Ustala się procedurę postępowania z uczniem nieklasyfikowanym na koniec roku szkolnego wg poniższego schematu :



Pkt.10

Ustala się szczegółowy harmonogram czynności związanych z egzaminami klasyfikacyjnymi wg planu pracy dydaktyczno-wychowawczej szkoły , przy czym termin egzaminu klasyfikacyjnego powinien być uzgodniony z uczniem i jego rodzicami (prawnymi opiekunami) .

Pkt.11

Uczniowi szkoły zawodowej nieklasyfikowanemu z zajęć praktycznych , z powodu usprawiedliwionej nieobecności szkoła organizuje w Pracowni Zajęć Praktycznych lub u pracodawców zajęcia umożliwiające uzupełnienie programu nauczania .

Art.16

Egzaminy poprawkowe

Pkt.1

Szczegółowe zasady przeprowadzania egzaminów poprawkowych określa Rozporządzenie MEN z 30 IV 2007 w sprawie warunków i sposobów oceniania , klasyfikowania i promowania uczniów i słuchaczy oraz przeprowadzania sprawdzianów i egzaminów w szkołach publicznych (Dz.U. Nr 83 , poz.562)

Pkt.2

Uczeń, który w wyniku klasyfikacji rocznej uzyskał ocenę niedostateczną z jednych obowiązkowych zajęć edukacyjnych, może zdawać egzamin poprawkowy. W wyjątkowych przypadkach rada pedagogiczna może wyrazić zgodę na egzamin poprawkowy z dwóch obowiązkowych zajęć edukacyjnych.

Pkt.3

Egzamin poprawkowy składa się z części pisemnej oraz części ustnej (z wyjątkiem egzaminu z technologii informacyjnej oraz wychowania fizycznego, z których egzamin ma przede wszystkim formę zadań praktycznych).

Pkt.4

Egzamin poprawkowy z zajęć praktycznych, zajęć laboratoryjnych i innych obowiązkowych zajęć edukacyjnych, których programy nauczania przewidują prowadzenie ćwiczeń, ma formę zadań praktycznych.

Pkt.5

Termin egzaminu poprawkowego wyznacza dyrektor szkoły w ostatnim tygodniu ferii letnich.

Pkt.6

Egzamin poprawkowy przeprowadza komisja powołana przez dyrektora szkoły. W skład komisji wchodzi:

- dyrektor szkoły albo nauczyciel zajmujący w tej szkole inne stanowisko kierownicze, jako przewodniczący komisji
- nauczyciel prowadzący dane zajęcia edukacyjne, jako egzaminujący (nauczyciel ten może być zwolniony z udziału w pracy komisji na własną prośbę)
- nauczyciel prowadzący takie same lub pokrewne zajęcia edukacyjne, jako członek komisji

Pkt.6

Z przeprowadzonego egzaminu sporządza się protokół. **[załącznik nr 10]**. Do protokołu dołącza się pisemne prace ucznia i zwięzłą informację o ustnych odpowiedziach ucznia. Protokół stanowi załącznik arkusza ocen ucznia.

Pkt.7

W przypadku negatywnej oceny egzaminu poprawkowego mają odpowiednio zastosowanie przepisy, **art. 14** z tym, że termin do zgłoszenia zastrzeżeń od uzyskanej oceny klasyfikacyjnej z zajęć edukacyjnych wynosi 5 dni od dnia przeprowadzenia egzaminu poprawkowego. W tym przypadku ocena, ustalona w wyniku przeprowadzonego sprawdzianu wiedzy i umiejętności jest oceną ostateczną.

Art.17

Promowanie

Pkt.1

Uczeń otrzymuje promocję do klasy programowo wyższej jeżeli ze wszystkich obowiązkowych zajęć edukacyjnych, określonych w szkolnym planie nauczania, z uwzględnieniem **art.6** niniejszego regulaminu (obniżanie wymagań i zwalnianie z zajęć), uzyskał roczne oceny klasyfikacyjne wyższe od oceny niedostatecznej oraz spełnił wszystkie kryteria nadrzędne ogólnoszkolne i indywidualne stosowane przez poszczególnych nauczycieli (**art.5**), z zastrzeżeniem pkt.4 i 5.

Pkt.2

Uczeń, może również uzyskać promocję do klasy programowo wyższej po zdaniu z pozytywnym wynikiem sprawdzianu wiedzy i umiejętności, egzaminu klasyfikacyjnego lub poprawkowego (w wyjątkowych przypadkach dwóch egzaminów poprawkowych).

Pkt.3

Ocena zachowania ucznia nie może mieć wpływu na jego oceny z zajęć edukacyjnych oraz na promocję do klasy programowo wyższej lub ukończenie szkoły z zastrzeżeniem **pkt.4 i pkt.5**

Pkt.4

Rada Pedagogiczna może podjąć uchwałę o niepromowaniu do klasy programowo wyższej lub nieukończeniu szkoły przez ucznia, któremu po raz drugi z rzędu ustalono naganną roczną ocenę klasyfikacyjną zachowania.

Pkt.5

Uczeń, któremu po raz trzeci z rzędu ustalono naganną roczną ocenę klasyfikacyjną zachowania, nie otrzymuje promocji do klasy programowo wyższej, a uczeń klasy programowo najwyższej nie kończy szkoły.

Art.18

Powtarzanie klasy

Pkt.1

Uczeń, który nie spełnił warunków określonych w **art.17**, nie otrzymuje promocji do klasy programowo wyższej i powtarza klasę.

Pkt.2

Uczeń lub jego rodzic jest zobowiązany do złożenia podania do dyrekcji szkoły z prośbą o umożliwienie powtarzania klasy.

Art.19

Ukończenie szkoły

Pkt.1

Uczeń uzyskuje ukończenie szkoły , jeżeli ze wszystkich zajęć edukacyjnych określonych w szkolnym planie nauczania , z uwzględnieniem **art.6** niniejszego regulaminu (obniżanie wymagań i zwalnianie z zajęć), uzyskał w terminie przewidzianym jako zakończenie zajęć dydaktycznych w klasach programowo najwyższych, oceny klasyfikacyjne wyższe od stopnia niedostatecznego, spełnił wszystkie kryteria nadrzędne ogólnoszkolne i indywidualne stosowane przez poszczególnych nauczycieli (**art5**).

Art.20

System nagród i kar

Pkt.1

Rada Pedagogiczna przyznaje nagrody na wniosek :

- a. wychowawcy
- b. nauczyciela
- c. Samorządu Szkolnego
- d. Rady Rodziców
- e. Własny

Pkt.2

Nagrody przyznawane są za :

- a. wyniki w nauce
- b. udział w olimpiadach, turniejach, konkursach, rozgrywkach sportowych na szczeblu szkolnym i szczeblach wyższych niż szkolny
- c. frekwencję
- d. pracę uczniów na rzecz szkoły i środowiska

Pkt.3

Nagrody dla uczniów przyznaje się w formie świadectw z wyróżnieniem, nagród rzeczowych, książkowych i dyplomów.

Pkt . 4

Średnią ocen ustala się z uwzględnieniem obowiązkowych i dodatkowych zajęć edukacyjnych oraz religii lub etyki.

Pkt.5

Warunkiem otrzymania świadectwa z wyróżnieniem jest osiągnięcie w wyniku klasyfikacji rocznej (z obowiązkowych zajęć edukacyjnych) średniej ocen co najmniej 4,75 oraz co najmniej bardzo dobrej oceny zachowania.

Pkt.6

Warunki przyznania uczniom nagrody książkowej za bardzo dobre wyniki w nauce:

- a. w klasach kończących się maturą średnia ocen musi wynosić co najmniej 4,5 , zachowanie wzorowe lub bardzo dobre
- b. w klasach Zasadniczej Szkoły Zawodowej średnia ocen musi wynosić co najmniej 4,2, zachowanie wzorowe lub bardzo dobre

Pkt.7

Warunki przyznania uczniom wyróżnienia w formie dyplomu za dobre wyniki w nauce :

- a. w klasach kończących się maturą średnia ocen co najmniej 4,2 , zachowanie wzorowe lub bardzo dobre
- b. w klasach Zasadniczej Szkoły Zawodowej średnia ocen musi wynosić co najmniej 4,0, zachowanie wzorowe lub bardzo dobre

Pkt.8

Warunki przyznania nagrody książkowej za wzorową frekwencję:

- a. w klasach kończących się maturą średnia roczna frekwencja musi wynosić co najmniej 99,5 %
- b. w klasach Zasadniczej Szkoły Zawodowej średnia roczna frekwencja musi wynosić co najmniej 98 %

Pkt.9

Warunki przyznawania uczniom wyróżnienia w formie dyplomu za dobrą frekwencję:

- a. w klasach kończących się maturą średnia roczna frekwencja musi wynosić co najmniej 98,0 %
- b. w klasach Zasadniczej Szkoły Zawodowej średnia roczna frekwencja musi wynosić co najmniej 95 %

Pkt.10

Ustala się warunki przyznawania uczniom wszystkich typów szkół nagrody rzeczowej za szczególne osiągnięcia :

- a. uplasowanie się w I dziesiątkę indywidualnie lub zespołowo w Konkursie Wiedzy Geodezyjnej i Kartograficznej oraz w olimpiadach przedmiotowych, konkursach, turniejach, rozgrywkach sportowych na szczeblu centralnym
- b. zajęcie I, II i III miejsca indywidualnie lub zespołowo w olimpiadach, konkursach, rozgrywkach sportowych na szczeblu wojewódzkim
- c. aktywne uczestniczenie w życiu szkoły lub środowiska:
- d. przygotowywanie uroczystości szkolnych i co najmniej 3-krotne wzięcie udziału w nich,
- e. praca w Samorządzie Szkolnym,
- f. pomoc osobom niepełnosprawnym i starszym,
- g. wielokrotny udział w pracach na rzecz miasta i gminy,
- h. systematyczny udział w środowiskowych imprezach kulturalnych, sportowych oraz pracach Miejsko-Gminnego Ośrodka Kultury, Ochotniczej Straży i Orkiestrze Strażackiej.
- i. osiągnięcie co najmniej 190 punktów z zachowania

Pkt.11

Ustala się warunki przyznawania uczniom nagrody książkowej za następujące osiągnięcia:

- a. zajęcie I miejsca indywidualnie lub zespołowo w olimpiadach, konkursach, rozgrywkach sportowych na szczeblu szkoły
- b. zajęcie I, II i III miejsca indywidualnie lub zespołowo w olimpiadach, konkursach, rozgrywkach sportowych na szczeblu rejonowym
- c. udział w olimpiadach, konkursach, turniejach, rozgrywkach sportowych na szczeblu wojewódzkim i centralnym

Pkt.12

Ustala się warunki przyznawania uczniom wyróżnienia w formie dyplomu za osiągnięcia :

- a. zajęcie II i III miejsca indywidualnie lub zespołowo w olimpiadach, turniejach, konkursach, rozgrywkach sportowych na szczeblu szkoły
- b. za udział w olimpiadach, turniejach, konkursach rozgrywkach sportowych na szczeblu rejonowym
- c. za sporadyczny, ale szczególnie znaczący udział w uroczystościach szkolnych i pracach na rzecz środowiska.

Pkt.13

O przyznaniu każdego rodzaju nagrody dla ucznia decyduje Rada Pedagogiczna.

Pkt. 14

Spółeczność szkolna karze ucznia za nieprzestrzeganie statutu szkoły oraz regulaminów wewnętrznych i zakładów pracy organizujących zajęcia praktyczne i praktyki zawodowe:

- a. upomnieniem wychowawcy klasy,
- b. upomnieniem dyrektora szkoły,
- c. nałożenie obowiązku przepracowania na rzecz szkoły określonej przez wychowawce lub dyrektora liczby godzin,
- d. zakaz uczestnictwa w zakaz uczestnictwa w dyskotekach, wycieczkach i innych szkolnych imprezach rozrywkowych na określony czas.
- e. naganą dyrektora szkoły,
- f. skreśleniem z listy uczniów.

Pkt.15

Przed podjęciem decyzji o ukaraniu ucznia , wychowawca , nauczyciel czy dyrektor szkoły jest zobowiązany do wysłuchania jego wyjaśnień .

Pkt.16

O sposobie karania ucznia decyduje odpowiednio wychowawca (pkt.14 lit. a,c), dyrektor szkoły (pkt.14 lit b,d,e) , rada pedagogiczna. (pkt.14 lit. f)

Pkt.17

Kara może być rozszerzona o zadośćuczynienie materialne, pokrycie straty, publiczne przeproszenie w zależności od skutków czynu.

Pkt.18

Karę upomnienia, przepracowania godzin, zakazu uczestnictwa w dyskotekach, wycieczkach i innych szkolnych imprezach rozrywkowych na określony czas lub nagany stosuje się za lekkie wykroczenia:

- a. zaniechanie obowiązków szkolnych,
- b. niekulturalne zachowanie,
- c. zakłócanie spokoju i porządku szkolnego.

Pkt.19

Karę upomnienia lub nagany wychowawca odnotowuje w swojej dokumentacji pedagogicznej.

Pkt.20

Rada pedagogiczna podejmuje decyzję o skreśleniu ucznia z listy na wniosek członka rady. Skreślenia dokonuje dyrektor szkoły. Karą skreślenia z listy uczniów zagrożone są czyny uznane przez radę pedagogiczną za rażące, w tym w szczególności:

1. uchylanie się od obowiązku szkolnego,
2. czyny będące przestępstwami określone w KK w tym w szczególności:
 - a. chuligaństwo i pobicia, uszkodzenie ciała,
 - b. fałszowanie dokumentów, oszustwa.
 - c. groźby mające znamiona spełnienia.
 - d. spowodowanie zagrożenia powszechnego
 - e. wnoszenie na teren szkoły broni, materiałów wybuchowych, rozpylaczy gazowych, petard itp.
 - f. kradzież.
 - g. przemoc i podżeganie do przemocy.
 - h. wymuszenia pieniędzy, rzeczy lub usług,
 - i. zniewaga i zniesławienie pracowników szkoły.
 - j. przestępstwa przeciwko obyczajowości,
 - k. zniszczenie mienia społecznego znacznej wartości
 - l. wnoszenie lub używanie na terenie szkoły środków odurzających, narkotyków i alkoholu oraz ich rozpowszechnianie.
3. w poniższych sytuacjach:
 - a. uczeń nie został promowany do następnej klasy z powodu zaniechania obowiązków,
 - b. uczeń dwukrotnie na koniec roku szkolnego nie otrzymał promocji ,
 - c. wobec ucznia zostało wydane orzeczenie lekarskie o braku warunków zdrowotnych do kontynuowania nauki w wybranym zawodzie,
 - d. uczeń otrzymał dwukrotnie na koniec roku ocenę naganną z zachowania,
 - e. wobec ucznia została orzeczona dwukrotnie kara w postępowaniu sądowym ,
 - f. uczeń otrzymał w roku szkolnym po raz drugi naganę dyrektora szkoły z wpisaniem do dokumentacji ucznia,
 - g. uczeń dopuścił się czynu uznanego przez Radę Pedagogiczną jako uniemożliwiającego dalsze jego pozostawanie w społeczności szkolnej,

Pkt.21

Skreślenia w drodze decyzji dokonuje Dyrektor szkoły po podjęciu uchwały przez Radę Pedagogiczną, wykorzystaniu środków pomocy dla ucznia i zasięgnięciu opinii samorządu uczniowskiego.

Pkt. 22

Od kary wymierzonej przez wychowawcę klasy służy odwołanie do dyrektora szkoły w terminie 3 dni od daty poinformowania o niej .

Od kary wymierzonej przez dyrektora szkoły służy odwołanie do rady pedagogicznej w terminie 7 dni od poinformowania o niej .

Od uchwały rady pedagogicznej służy odwołanie do organu nadzorującego szkołę w terminie 7 dni od daty zawiadomienia o niej .

Pkt. 23

a. Uczeń, w stosunku do którego zastosowano karę skreślenia może złożyć w ciągu 7 dni od otrzymania decyzji o skreśleniu odwołanie do organu nadzorującego szkołę lub wniosek do Rady Pedagogicznej o ponowne rozpatrzenie sprawy.

b. Wniosek o ponowne rozpatrzenie może być poparty stosownym zobowiązaniem ucznia i jego rodziców, poręczeniem Wychowawcy klasy, Samorządu Uczniowskiego – klasowego lub szkolnego, Klasowej Rady Rodziców i innych znaczących osób, organów lub organizacji.

c. Rada Pedagogiczna, w składzie nauczycieli uczących w klasie, rozpatruje odwołanie w ciągu 2 tygodni i może pozostawić ucznia w szkole w trybie warunkowym do najbliższego posiedzenia całej Rady Pedagogicznej, która zajmuje ostateczne stanowisko w sprawie.

d. W przypadku podtrzymania przez Radę Pedagogiczną swojej decyzji o skreśleniu ucznia może złożyć odwołanie w drodze służbowej do organu nadzorującego szkołę w terminie 7 dni od daty otrzymania informacji od dyrektora szkoły o negatywnym rozpatrzeniu wniosku.

e. Odwołanie ucznia do organu nadzorującego szkołę Dyrektor szkoły przekazuje niezwłocznie temu organowi, ze stanowiskiem uzasadniającym skreślenie przez Radę Pedagogiczną.

Art.21

Egzaminy potwierdzające kwalifikacje zawodowe

Szczegółowe zasady przeprowadzania egzaminów potwierdzających kwalifikacje zawodowe określa Rozporządzenie MEN z 30 IV 2007 w sprawie warunków i sposobów oceniania , klasyfikowania i promowania uczniów i słuchaczy oraz przeprowadzania sprawdzianów i egzaminów w szkołach publicznych (Dz.U. Nr 83 , poz.562)

Art.22

Egzamin maturalny

Szczegółowe zasady przeprowadzania egzaminów potwierdzających kwalifikacje zawodowe określa Rozporządzenie MEN z 30 IV 2007 w sprawie warunków i sposobów oceniania , klasyfikowania i promowania uczniów i słuchaczy oraz przeprowadzania sprawdzianów i egzaminów w szkołach publicznych (Dz.U. Nr 83 , poz.562)

Art.23

Inne procedury WSO

Pkt.1

Ustala się warunki dopuszczenia ucznia do dwóch egzaminów poprawkowych :

- a. pozytywna opinia wychowawcy klasy
- b. spełnienie przez ucznia kryteriów nadrzędnych oceny pozytywnej , z przedmiotów, z których otrzymał na koniec roku ocenę niedostateczną .

Pkt.2

O dopuszczeniu ucznia do dwóch egzaminów poprawkowych decyduje rada pedagogiczna , w głosowaniu jawnym .

Pkt.3

Każdy uczeń może być dopuszczony do dwóch egzaminów poprawkowych tylko jeden raz w cyklu nauczania .

Pkt.4

Jeżeli w wyniku klasyfikacji semestralnej stwierdzono , że poziom osiągnięć ucznia uniemożliwia lub utrudnia kontynuowanie nauki w klasie programowo wyższej , szkoła powinna w miarę możliwości stworzyć uczniowi szansę uzupełnienia braków (poprzez np. indywidualizację wymagań , zajęcia wyrównawcze lub pomoc innego rodzaju) . Działania podjęte w tym kierunku powinny być udokumentowane .

Art.24

Dokumentacja WSO

Pkt.1

Za dokumentację Wewnątrzszkolnego Systemu Oceniania (przebiegu nauczania) uważa się :

- a. dzienniki lekcyjne
- b. arkusze ocen
- c. pisemne sprawdziany uczniów
- d. protokoły egzaminów: klasyfikacyjnych [**załącznik 5,6**] , poprawkowych, [**załącznik 5,6**], sprawdzianów wiedzy i umiejętności [**załącznik 7**] , egzaminów potwierdzających kwalifikacje zawodowe, egzaminu maturalnego
- e. świadectwa o ukończeniu kursów w zakresie teoretycznych przedmiotów zawodowych (oddziały wielozawodowe)
- f. dzienniczki praktyk zawodowych
- g. arkusze informacyjne wychowawcy o klasie przygotowywane na klasyfikacyjne posiedzenia Rady Pedagogicznej
- h. zbiorcze podsumowania arkuszy informacyjnych o klasach z klasyfikacyjnych posiedzeń Rady Pedagogicznej
- i. dokumentacje wychowawcze prowadzone przez wychowawców klas i pedagoga szkolnego
- j. dzienniki zajęć wychowawczych (internat)
- k.** opinie poradni specjalistycznych o wnioskujące o obniżenie wymagań edukacyjnych **art.6**
- l. opinie o ograniczonych możliwościach uczestnictwa w zajęciach wystawione przez lekarza **art.6**

- m. protokoły Rady Pedagogicznej
- n. księga ocen
- o. zezwolenia na indywidualny tok lub program nauki
- p. dzienniki zajęć kursowych (oddziały wielozawodowe)
- q. dzienniki zajęć kół zainteresowań
- r. dzienniki zajęć wyrównawczych **art.23 pkt.4**

Pkt.2

Szczegółowe zasady prowadzenia dokumentacji WSO reguluje Rozporządzenie MEN z dnia 19 lutego 2002 r. w sprawie sposobu prowadzenia przez publiczne przedszkola, szkoły i placówki dokumentacji przebiegu nauczania, działalności wychowawczej i opiekuńczej oraz rodzajów tej dokumentacji (Dz. U. Nr 23, poz. 225 oraz z 2003 r. Nr 107, poz. 1003)

W szczególności :

- a. Każdy nauczyciel jest zobowiązany do systematycznego i starannego prowadzenia dokumentacji WSO .
- b. Do dziennika lekcyjnego wpisuje się w porządku alfabetycznym nazwiska i imiona uczniów , daty , miejsca urodzenia i adresy ich zamieszkania , imiona i nazwiska rodziców (prawnych opiekunów) oraz adresy ich zamieszkania , tygodniowy plan zajęć edukacyjnych , oznaczenie realizowanych planów nauczania i programów nauczania zawartych w zestawie programów nauczania dla danego oddziału oraz imiona i nazwiska nauczycieli prowadzących poszczególne zajęcia .
- c. W dzienniku lekcyjnym wpisuje się obecność uczniów na zajęciach edukacyjnych, tematy przeprowadzonych zajęć , oceny uzyskane przez uczniów z poszczególnych zajęć edukacyjnych , oceny zachowania oraz punktację prowadzącą do tej oceny (**art.12 pkt.10**) , wyniki sprawdzianu lub egzaminu przeprowadzonego przez okręgową komisję egzaminacyjną , a także przeprowadzone hospitacje .
- d. Fakt przeprowadzenia zajęć edukacyjnych i hospitacji potwierdza się podpisem
- e. .W stosunku do uczniów zakwalifikowanych do indywidualnego nauczania i wychowania szkoła prowadzi odrębnie dla każdego ucznia dziennik indywidualnego nauczania
- f. Szkoła prowadzi dla każdego ucznia przez okres jego nauki w danej szkole arkusz ocen . Wzór arkusza ocen określają odrębne przepisy .
- g. Wpisów w arkuszu ocen dokonuje się na podstawie danych zawartych w księdze uczniów , dzienniku lekcyjnym , protokołach egzaminów , protokołach rady pedagogicznej i informacji o wyniku sprawdzianu lub egzaminu , przekazanej przez okręgową komisję egzaminacyjną . Osoba wypełniająca arkusz ocen potwierdza podpisem zgodność wpisów z dokumentami , na podstawie których ich dokonano .
- h. Podstawą wpisu o klasyfikowaniu , promowaniu lub ukończeniu przez ucznia szkoły jest uchwała rady pedagogicznej , której datę wpisuje się do arkusza ocen .
- i. Ocenę z zajęć edukacyjnych , ocenę zachowania , klasę i miesiąc urodzenia ucznia wypełnia się słowami w pełnym brzmieniu . W rubrykach nie wypełnionych wpisuje się poziomą kreskę w pierwszym i ostatnim wierszu łącząc je ukośną linią (tzw. „ZET”), a w przypadku zwolnienia ucznia z zajęć edukacyjnych wpisuje się "zwolniony/a"

- j. W przypadku nieklasyfikowania ucznia z zajęć edukacyjnych, w dokumentacji przebiegu nauczania zamiast oceny klasyfikacyjnej wpisuje się „niesklasyfikowany”
- k. W arkuszu ocen zamieszcza się również adnotację o wydaniu świadectwa ukończenia szkoły i jego odpisów oraz duplikatu , zezwoleniu na indywidualny tok lub program nauki , sporządzeniu odpisu arkusza ocen oraz wpisuje się datę i przyczyny opuszczenia szkoły przez ucznia .
- l. W przypadku przejścia ucznia do innej szkoły przesyła się do tej szkoły odpis arkusza ocen .
- m. Szkoła zakłada po zakończeniu każdego roku szkolnego księgę ocen . Księgę ocen stanowią oprawione wykazy tych uczniów wszystkich oddziałów oraz ich arkusze ocen , którzy w danym roku szkolnym ukończyli lub opuścili szkołę . Stronice księgi należy ponumerować .
- n. Egzaminy uczniów należy dokumentować w protokołach egzaminów i sprawdzianów.

Pkt.3

Prace pisemne przechowywane są w szkole do końca danego roku szkolnego i udostępniane do wglądu rodzicom (prawnym opiekunom) po ustaleniu terminu z nauczycielem zajęć edukacyjnych.

Pkt.4

Jako datę wystawienia świadectwa przyjmuje się datę zakończenia rocznych zajęć dydaktyczno – wychowawczych.

Art.25

Zasady sprawowania nadzoru nad prawidłowym stosowaniem WSO

Pkt.1

Nadzór nad prawidłowym stosowaniem WSO w szkole pełni dyrekcja szkoły i kierownik Pracowni Zajęć Praktycznych oraz kierownik internatu . Są oni zobowiązani do systematycznej kontroli wszystkich procedur wymienionych w niniejszym regulaminie , a także do kontroli systematyczności i prawidłowości oceniania uczniów .

Pkt2

W przypadku stwierdzenia nieprawidłowości przy stosowaniu WSO osoba nadzorująca jest zobowiązana do poinformowania nauczyciela o stwierdzonych uchybieniach . Jednocześnie wyznacza ona termin uzupełnienia braków lub sposób naprawy uchybień w realizacji systemu oceniania .

Art.26

Zasady ewaluacji systemu oceniania

Pkt.1

Wewnątrzszkolny system oceniania podlega procesowi ewaluacji w celu doskonalenia oraz podnoszenia jakości oceniania. Dla oceny funkcjonowania WSO w szkole przeprowadza się co roku w czerwcu ankiety o systemie wśród nauczycieli, rodziców i uczniów . [Załączniki 8a,8b,8c]

Pkt.2

Ewaluację prowadzi zespół powołany przez dyrektora szkoły oraz nauczyciele w odniesieniu do przedmiotowego systemu oceniania.

Pkt.3

Odbiorcami ewaluacji są członkowie rady pedagogicznej, rady rodziców oraz samorządu uczniowskiego.

Pkt.4

Wyniki ankiet wymienionych w **pkt.1** podsumowuje się na końcoworocznej radzie pedagogicznej, a wnioski i postulaty zgłoszone przez radę pedagogiczną powinny być umieszczone (przy zachowaniu trybu konsultacji art.27 pkt.3) w aneksach do obowiązującego systemu oceniania.

Art.27

Postanowienia końcowe

Pkt.1

Integralną częścią powyższego regulaminu są dołączone w formie załączników Przedmiotowe Kryteria Ocen oraz Plany Wynikowe stosowane na poszczególnych zajęciach edukacyjnych.

Pkt.2

Niniejszy regulamin stanowi załącznik do Statutu Szkoły .

Pkt.3

Wszystkie zmiany i uaktualnienia powyższego regulaminu wymagają akceptacji Rady Pedagogicznej .

Pkt.4

Regulamin wchodzi w życie od dnia 1 grudnia 2007 roku (za wyjątkiem przepisów wprowadzających zasady oceniania w roku szk. 2007/2008, których zmiana nie jest możliwa)

Zatwierdzono na posiedzeniu Rady Pedagogicznej w dniu

Podpis Przewodniczącego Rady Pedagogicznej

[załącznik 1]

Żelechów, dn.

OŚWIADCZENIE RODZICÓW (prawnych opiekunów)

Rok szk. / klasa wychowawca

Oświadczam, że zostałam/em poinformowana/ny o:

- obowiązującym statucie szkoły
- obowiązującym wewnątrzszkolnym systemie oceniania, w tym zwłaszcza o wymaganiach edukacyjnych niezbędnych do uzyskania poszczególnych śródrocznych i rocznych ocen klasyfikacyjnych z obowiązkowych zajęć edukacyjnych, sposobach sprawdzania osiągnięć edukacyjnych uczniów, warunkach i trybie uzyskania wyższej niż przewidywana rocznej oceny klasyfikacyjnej z obowiązkowych zajęć edukacyjnych oraz warunkach i sposobie, a także kryteriach oceniania zachowania oraz warunkach i trybie uzyskania wyższej niż przewidywana rocznej oceny klasyfikacyjnej z zachowania
- obowiązujących przepisach dotyczących egzaminu maturalnego (klasy maturalne i przedmaturalne)
- obowiązujących przepisach dotyczących egzaminu potwierdzającego kwalifikacje zawodowe (klasy kończące ZSZ i IV TZ – zapoznanie z informatorami o egzaminie zawodowym)
- programie wychowawczym
- o możliwości (w uzasadnionych przypadkach) uzyskania zwolnień lekarskich z zajęć informatyki i WF

Lp.	Czytelny podpis nazwisko i imię	Lp.	Czytelny podpis nazwisko i imię
1.		20.	
2.		21.	
3.		22.	
4.		23.	
5.		24.	
6.		25.	
7.		26.	
8.		27.	
9.		28.	
10.		29.	
11.		30.	
12.		31.	
13.		32.	
14.		33.	
15.		34.	
16.		35.	
17.		36.	
18.		37.	

19.		38.	
-----	--	-----	--

[załącznik 2]

<p>Żelechów dn.</p> <p>Wychowawca klasy Zawiadamia , że synowi/córce zagrożają na koniec roku oceny nieodstacyczne z przedmiotów lub ocena naganna zachowania:</p> <p>1.</p> <p>2.</p> <p>3.</p> <p>4.</p> <p>5.</p> <p>6.</p> <p>..... podpis wych. podpis rodzica</p>	<p>Żelechów dn.</p> <p>Wychowawca klasy Zawiadamia , że synowi/córce zagrożają na koniec roku oceny nieodstacyczne z przedmiotów lub ocena naganna zachowania:</p> <p>1.</p> <p>2.</p> <p>3.</p> <p>4.</p> <p>5.</p> <p>6.</p> <p>..... podpis wych. podpis rodzica</p>
<p>Żelechów dn.</p> <p>Wychowawca klasy Zawiadamia , że synowi/córce zagrożają na koniec roku oceny nieodstacyczne z przedmiotów lub ocena naganna zachowania:</p> <p>1.</p> <p>2.</p> <p>3.</p> <p>4.</p> <p>5.</p> <p>6.</p> <p>.....</p>	<p>Żelechów dn.</p> <p>Wychowawca klasy Zawiadamia , że synowi/córce zagrożają na koniec roku oceny nieodstacyczne z przedmiotów lub ocena naganna zachowania:</p> <p>1.</p> <p>2.</p> <p>3.</p> <p>4.</p> <p>5.</p> <p>6.</p> <p>.....</p>

podpis wych. podpis rodzica	podpis wych. podpis rodzica
-------------------------------	-------------------------------

[załącznik 3]

Przykład 1

Uczeń zdobył w ciągu I semestru :

z 1 pracy klasowej	13 pkt. na 20 pkt. max
z 2 pracy klasowej	10 pkt. na 20 pkt. max
z kartkówki zapowiedzianej	6 pkt. na 15 pkt. max
z kartkówki niezapowiedzianej	2 pkt. na 15 pkt. max
z odpowiedzi ustnej	0 pkt. na 15 pkt. max
za aktywność	10 pkt. na 15 pkt. max
=====	
razem	41 pkt. na 100 pkt. max

Nauczyciel po obliczeniu jaki procent punktów uczeń zdobył – 41 % wystawia mu (na zasadzie **art.3 pkt.5** i **art.5 pkt.1**) stopień dopuszczający .

Przykład 2

Uczeń zdobył w ciągu I semestru :

z 1 pracy klasowej	3 pkt. na 20 pkt. max
z 2 pracy klasowej	10 pkt. na 20 pkt. max
z kartkówki zapowiedzianej	2 pkt. na 15 pkt. max
z kartkówki niezapowiedzianej	10 pkt. na 15 pkt. max
z odpowiedzi ustnej	0 pkt. na 15 pkt. max
za aktywność	4 pkt. na 15 pkt. max
=====	
razem	29 pkt. na 100 pkt. max

Nauczyciel po obliczeniu jaki procent punktów uczeń zdobył – 29 % poinformował ucznia, że grozi mu na koniec semestru (na zasadzie **art.3 pkt.5**) stopień niedostateczny . Przy spełnieniu zasad **art.10** uczeń wybrał do poprawy 1 pracę klasową , otrzymał z niej 12 pkt. , co dało mu łącznie z pozostałymi punktami 41 pkt. tj. 41 % punktów i otrzymał na koniec semestru stopień dopuszczający .

Przykład 3

Uczeń zdobył w ciągu I semestru :

z 1 pracy klasowej	19 pkt. na 20 pkt. max
z 2 pracy klasowej	0 pkt. na 20 pkt. max (nieobecny usprawiedliwiony)
z kartkówki zapowiedzianej	14 pkt. na 15 pkt. max
z kartkówki niezapowiedzianej	0 pkt. na 15 pkt. max (nieobecny nieusprawiedliwiony)
z odpowiedzi ustnej	14 pkt. na 15 pkt. max
za aktywność	15 pkt. na 15 pkt. max
=====	
razem	62 pkt. na 100 pkt. max

Nauczyciel po obliczeniu jaki procent punktów uczeń zdobył – 62 % wystawia mu (na zasadzie **art.3 pkt.5**) stopień dostateczny.

Przykład 4

Uczeń zdobył w ciągu I semestru :

z 1 pracy klasowej	0 pkt. na 20 pkt. max (nieobecny nieusprawiedliwiony)
z 2 pracy klasowej	0 pkt. na 20 pkt. max (nieobecny usprawiedliwiony)
z kartkówki zapowiedzianej	4 pkt. na 15 pkt. max
z kartkówki niezapowiedzianej	0 pkt. na 15 pkt. max
z odpowiedzi ustnej	5 pkt. na 15 pkt. max
za aktywność	10 pkt. na 15 pkt. max
=====	
razem	19 pkt. na 100 pkt. max

Nauczyciel po obliczeniu jaki procent punktów uczeń zdobył – 19 % informuje ucznia, że grozi mu na koniec semestru (na zasadzie **art.3 pkt.4**) stopień niedostateczny .

Uczeń mając prawo wybrać do poprawy 2 klasówkę (1 klasówki nie mógł wybrać , ponieważ był na niej nieobecny nieusprawiedliwiony) , kartkówkę niezapowiedzianą (w tym przypadku uczeń nie wie jakiej partii materiału będzie dotyczyła kartkówka poprawkowa) lub kartkówkę zapowiedzianą (w tym przypadku nauczyciel ustala z jakiego materiału będzie kartkówka poprawkowa) wybrać 2 klasówkę (uczeń nie mógł wybrać do poprawy odpowiedzi ustnej , ponieważ nawet gdyby zdobył z niej maksymalną liczbę punktów , nie miał by spełnionego kryterium nadrzędnego w postaci zaliczenia przynajmniej jednego sprawdzianu pisemnego) i otrzymał z poprawy 6 punktów . Nauczyciel po podsumowaniu wszystkich punktów zdobytych przez ucznia – 25 pkt. tj. 25 % , wystawia mu na koniec semestru stopień niedostateczny .

Przykład 5

Uczeń zdobył w ciągu I semestru 29 pkt. (na 100 pkt. max) i w II semestrze:

z 1 pracy klasowej	15 pkt. na 20 pkt. max
z 2 pracy klasowej	9 pkt. na 20 pkt. max
z kartkówki zapowiedzianej	6 pkt. na 15 pkt. max
z kartkówki niezapowiedzianej	2 pkt. na 15 pkt. max
z odpowiedzi ustnej	5 pkt. na 15 pkt. max
za aktywność	4 pkt. na 15 pkt. max
=====	
razem	41 pkt. na 100 pkt. max

W przykładzie tym uczeń uzyskał 41 % punktów na II semestr i otrzymuje stopień na koniec II semestru dopuszczający.

Następnie nauczyciel sumuje punkty zdobyte w I i II semestrze (29 + 41 = 70 pkt.) i oblicza procent sumy punktów w stosunku do maksymalnej liczby punktów , możliwych do zdobycia w obu semestrach (200 pkt.) . Uczeń zdobył 35 % punktów i nauczyciel informuje go , że zagraża mu na koniec roku stopień niedostateczny .

W tej sytuacji uczeń ma prawo (przy zachowaniu zasad **art.10**) wybrać do poprawy jedną z form sprawdzania wiedzy i umiejętności z I semestru i jedną z II .

Przykład 6

Uczeń zdobył w ciągu I semestru 91 punktów (na 100pkt. max) i w II semestrze:

z 1 pracy klasowej	1 pkt. na 20 pkt. max
z 2 pracy klasowej	9 pkt. na 20 pkt. max
z kartkówki zapowiedzianej	3 pkt. na 15 pkt. max
z kartkówki niezapowiedzianej	2 pkt. na 15 pkt. max
z odpowiedzi ustnej	0 pkt. na 15 pkt. max
za aktywność	4 pkt. na 15 pkt. max
=====	
razem	19 pkt. na 100 pkt. max

W przykładzie tym uczeń uzyskał 19 % punktów na II semestr i otrzymuje stopień na koniec II semestru niedostateczny .

Następnie nauczyciel sumuje punkty zdobyte w I i II semestrze (91 + 19 = 110 pkt.) i oblicza procent sumy punktów w stosunku do maksymalnej liczby punktów , możliwych do zdobycia w obu semestrach (200 pkt.) . Uczeń zdobył 55 % punktów i otrzymuje (stosownie do **art.3 pkt.5**) stopień dostateczny .

[załącznik 4] TABELA POMOCNICZA DO WYSTAWIANIA OCENY Z ZACHOWANIA

	BILANS	
PUNKTY DUJEMNE	Palenie papierosów w szkole	
	Używanie słów wulgarnych	
	Nieusprawiedliwione spóźnienia	
	Ucieczki z lekcji	
	Lekceważenie poleceń	
	Arogancja	
	Nieprzygotowanie do zajęć	
	Obuwie zmienne	
	Niewłaściwe zachowanie na lekcjach	
PUNKTY DODATNE	Kultura osobista	
	Frekwencja	
	Punktualność	
	Koła zainteresowań	
	Inne konkursy szkolne	
	Konkursy przedmiotowe	
	Aktywność pozaszkolna	
	Pełnienie funkcji	
	Prace na rzecz szkoły i klasy	
	Imprezy szkolne i środowiskowe	
STAN WYJŚCIOWY		
IMIĘ I NAZWISKO		

[załącznik 5,6]

.....
pieczętka szkoły

PROTOKÓŁ Z EGZAMINU KLASYFIKACYJNEGO (POPRAWKOWEGO) *

Komisja Egzaminacyjna w składzie :

Przewodniczący

Członkowie :

.....

.....
przeprowadziła w dniuegzamin klasyfikacyjny (poprawkowy)*

ucznia

z klasy w przedmiocie

w zakresie materiału semestru roku szkolnego

w części pisemnej wyznaczono następujący temat (zadania) :

lp	zadanie	ocena
1.		
2.		
3.		

W części ustnej polecono wykonanie następujących zadań (ćwiczeń) :

lp	zadanie	ocena
1.		
2.		
3.		

Zwięzła informacja o ustnych odpowiedziach ucznia :

.....

.....

W wyniku oceny poszczególnych tematów (zadań) egzaminacyjnych Komisja
ustaliła łączną ocenę z egzaminu na :

.....

Do protokołu dołącza się :

1. Pisemne odpowiedzi ucznia
2. Wykaz ocen za poszczególne zadania

Podpisy członków Komisji :

Członkowie : Przewodniczący :

.....

* niepotrzebne skreślić

[załącznik 7]

.....
pieczętka szkoły

**PROTOKÓŁ Z PRZEPROWADZONEGO SPRAWDZIANU WIADOMOŚCI
I UMIEJĘTNOŚCI UCZNIA**

Komisja w składzie :

Przewodniczący

Członkowie :

.....

.....

przeprowadziła w dniu sprawdzian wiadomości i

umiejętności ucznia

z klasy w przedmiocie

w zakresie materiału semestru roku szkolnego

w części pisemnej wyznaczono następujący temat (zadania) :

lp.	Zadanie	ocena
1.		
2.		
3.		

W części ustnej polecono wykonanie następujących zadań (ćwiczeń) :

lp.	Zadanie	ocena
1.		
2.		
3.		

Zwięzła informacja o ustnych odpowiedziach ucznia :

.....

.....

W wyniku oceny poszczególnych tematów (zadań) Komisja ustaliła łączną ocenę klasyfikacyjną ze sprawdzianu na :

.....

Do protokołu dołącza się :

3. Pisemne odpowiedzi ucznia

4. Wykaz ocen za poszczególne zadania

Podpisy członków Komisji :

Członkowie : Przewodniczący :

.....

[załącznik 8]

.....
pieczętka szkoły

**PROTOKÓŁ Z PRZEPROWADZONEGO POSIEDZENIA KOMISJI W SPRAWIE
USTALENIA ROCZNEJ OCENY KLASYFIKACYJNEJ ZACHOWANIA.**

Komisja w składzie :

Przewodniczący

Członkowie :

.....
.....

przeprowadziła w dniu głosowanie w sprawie oceny
klasyfikacyjnej zachowania ucznia
z klasy roku szkolnego

Uzasadnienie
.....
.....
.....
.....
.....

W wyniku dyskusji i głosowania Komisja ustaliła łączną roczną ocenę
klasyfikacyjną zachowania na:

.....

Podpisy członków Komisji :

Członkowie : Przewodniczący :
.....

[załącznik 9a]

Prosimy Cię o odpowiedź na poniższe pytania :

1. klasa 2. płeć

3 Czy znasz zasady zawarte w Wewnątrzszkolnym Systemie Oceniania szkoły ? (podkreśl wybraną odpowiedź)

a. Znam dobrze - Znam słabo - Nie znam

4. Czy według Ciebie są one sprawiedliwe ?

b. Tak - Nie - Nie mam zdania

5. Jeżeli nie , to napisz co Ci się w nich najbardziej nie podoba

.....

.....

6. Jeżeli tak , to napisz co Ci się w nich najbardziej podoba

.....

.....

7. Czy według Ciebie , nauczyciele przestrzegają zasad wynikających z Wewnątrzszkolnego Systemu Oceniania ?

c. Zdecydowanie tak

d. Raczej tak

e. Nie mam zdania

f. Raczej nie

g. Zdecydowanie nie

8. Jakich wg Ciebie postanowień regulaminu WSO nauczyciele nie przestrzegają najczęściej ?

.....

9. Jakie nowe zasady dotyczące oceniania wprowadziłbyś do regulaminu WSO ?

.....

.....

Dziękujemy Ci za wypełnienie tej ankiety .

[załącznik 9b]

Prosimy o wypełnienie poniższej ankiety .

1. Jestem rodzicem ucznia klasy

2. Czy zna Pan/Pani zasady zawarte w Wewnątrzszkolnym Systemie Oceniania szkoły ? (podkreśl wybraną odpowiedź)

h. Znam dobrze - Znam słabo - Nie znam

3. Czy według Pana/Pani są one sprawiedliwe ?

i. Tak - Nie - Nie mam zdania

4. Jeżeli nie , to proszę napisać co się w nich najbardziej nie podoba

.....

.....

5. Jeżeli tak , to proszę napisać co się w nich najbardziej podoba

.....

.....

6. Czy według Pana/Pani , nauczyciele przestrzegają zasad wynikających z Wewnątrzszkolnego Systemu Oceniania ?

j. Zdecydowanie tak

k. Raczej tak

l. Nie mam zdania

m. Raczej nie

n. Zdecydowanie nie

7. Jakich wg Pana/Pani postanowień regulaminu WSO nauczyciele nie przestrzegają najczęściej ?

.....

8. Jakie nowe zasady dotyczące oceniania wprowadziłby Pan/Pani do regulaminu WSO ?

.....

.....

Dziękujemy za wypełnienie tej ankiety .

[załącznik 9c]

Prosimy o wypełnienie poniższej ankiety .

1. Jestem nauczycielem klas

2. Czy znasz zasady zawarte w Wewnątrzszkolnym Systemie Oceniania szkoły ? (podkreśl wybraną odpowiedź)

o. Znam dobrze - Znam słabo - Nie znam

3. Czy według Ciebie są one sprawiedliwe ?

p. Tak - Nie - Nie mam zdania

4. Jeżeli nie , to proszę napisać co się w nich najbardziej nie podoba

.....

.....

5. Jeżeli tak , to proszę napisać co się w nich najbardziej podoba

.....

.....

6. Czy według Ciebie , nauczyciele przestrzegają zasad wynikających z Wewnątrzszkolnego Systemu Oceniania ?

q. Zdecydowanie tak

r. Raczej tak

s. Nie mam zdania

t. Raczej nie

u. Zdecydowanie nie

7. Jakich wg Ciebie postanowień regulaminu WSO nauczyciele nie przestrzegają najczęściej ?

.....

8. Jakie nowe zasady dotyczące oceniania wprowadziłbyś do regulaminu WSO ?

.....

.....

Dziękujemy za wypełnienie tej ankiety .